

# DRAADLOZE HANDZENDER HANDLEIDING



**GESCHIKT VOOR SERIE:**

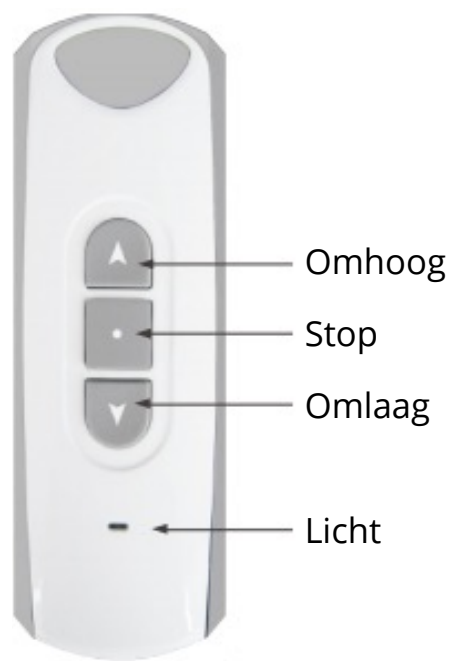
**RE101**

**RE102**

**RE103**



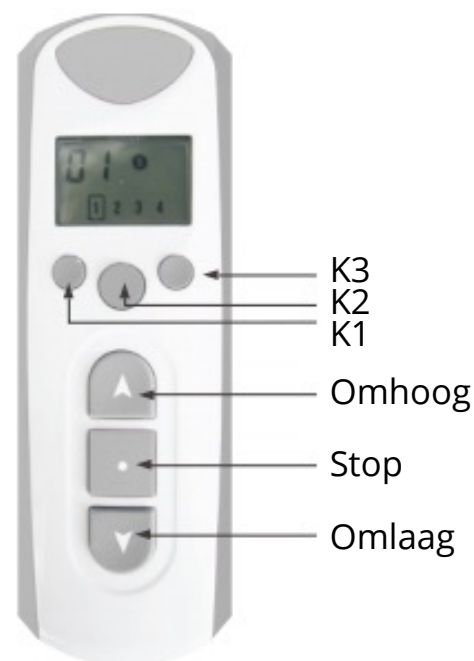
## PRODUCTBESCHRIJVING



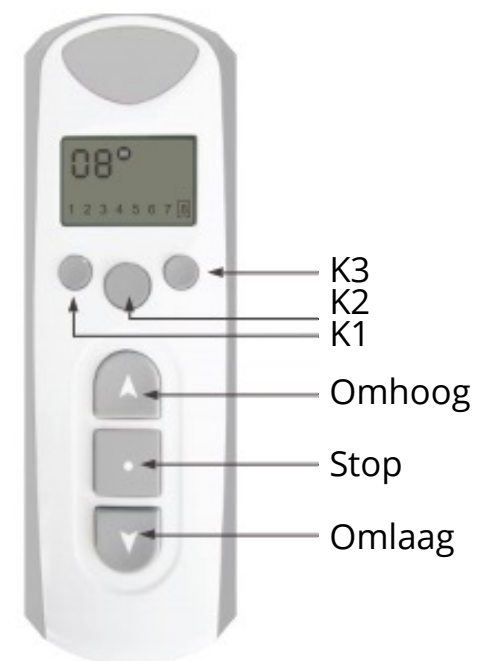
Één-kanaals draadloze handzender RE 101



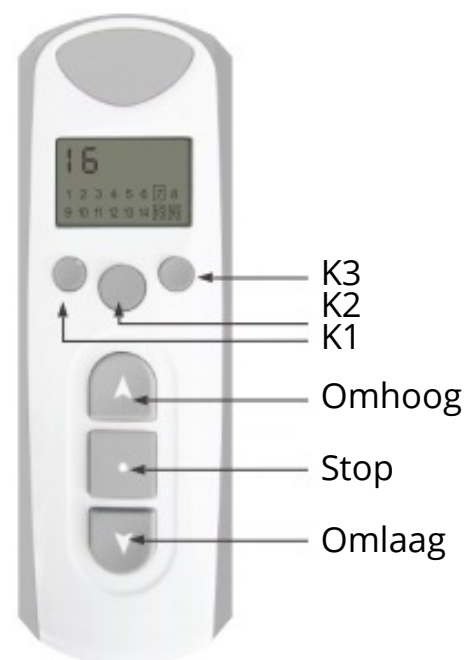
4-kanaals draadloze handzender RE 102



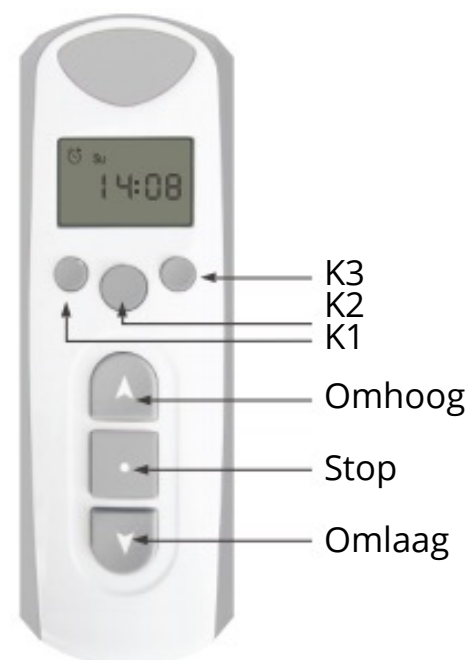
4-kanaals draadloze handzender RE 103-4C



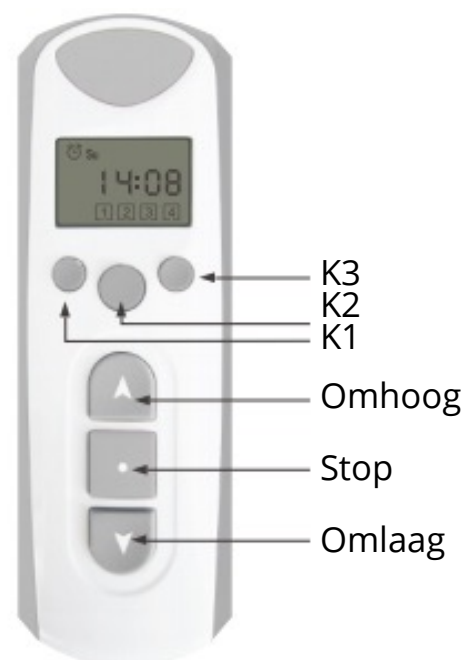
8-kanaals draadloze handzender RE 103-8C



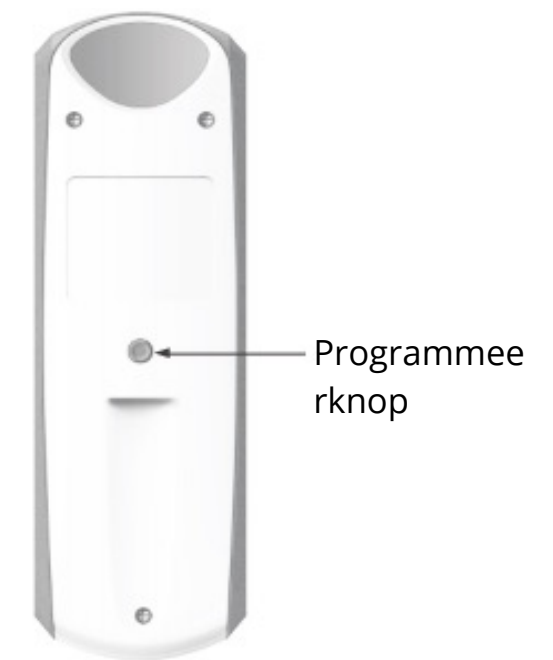
RE 103-16C



Één-kanaals draadloze handzender met tijdfunctie RE 103-1T



4-kanaals draadloze handzender met tijdfunctie RE 103-4T



## TECHNISCHE GEGEVENS

- Stroomvoorziening: 3V Model: CR2430
- Beschermingsklasse: IP20
- Bedrijfstemperatuur: -10°C tot +60°C (zender met LCD)
- Stroom: ≤12mA
- Bedrijfstemperatuur: -20°C tot +60°C (zender zonder LCD)
- Coderingstype: Rolling Code
- Frequentie: 433,92 MHz

## PROGRAMMERING

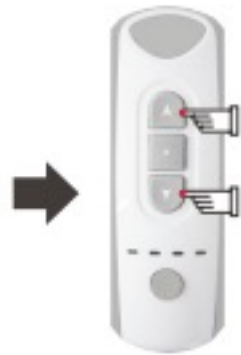
### ÉÉN-KANAALS DRAADLOZE HANDZENDER

Druk tegelijkertijd op de omhoog- en omlaagtoets, druk daarna één keer op de stoptoets.

### 4-KANAALS DRAADLOZE HANDZENDER



Druk op de kanaalwisseltoets om het kanaal (1-4) te selecteren. Het bijbehorende lampje gaat branden na selectie.

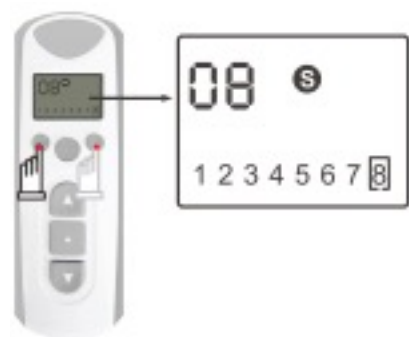


Druk tegelijkertijd op de omhoog- en omlaagtoets.

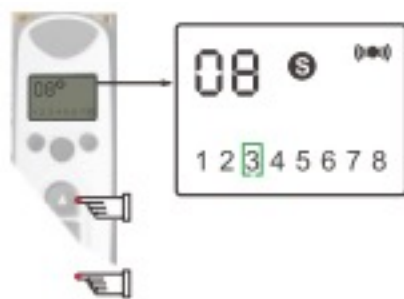


Druk op de stoptoets. De programmering van het geselecteerde kanaal is succesvol voltooid. Andere kanalen worden op dezelfde manier geprogrammeerd.

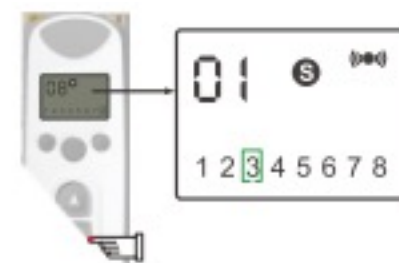
### MEERKANAALS DRAADLOZE HANDZENDER MET LCD (MODEL RE 103-8C ALS VOORBEELD)



De afbeelding in de linkerbovenhoek van het display toont het huidige kanaal. Druk kort op K1/K3 om een kanaal van 1 tot 8 te selecteren.



Selecteer een kanaal, druk daarna tegelijkertijd op de omhoog- en omlaagtoets.



Druk één keer op de stoptoets. De programmering van het huidige kanaal is succesvol voltooid.

## INDIVIDUELE BEDIENING

Druk op toets K1/K2 om het gewenste kanaal te selecteren. Gebruik de omhoog-, stop- of omlaagtoets om de aandrijving te bedienen.

### GROEPSBEDIENING (4-KANAALS DRAADLOZE HANDZENDER)



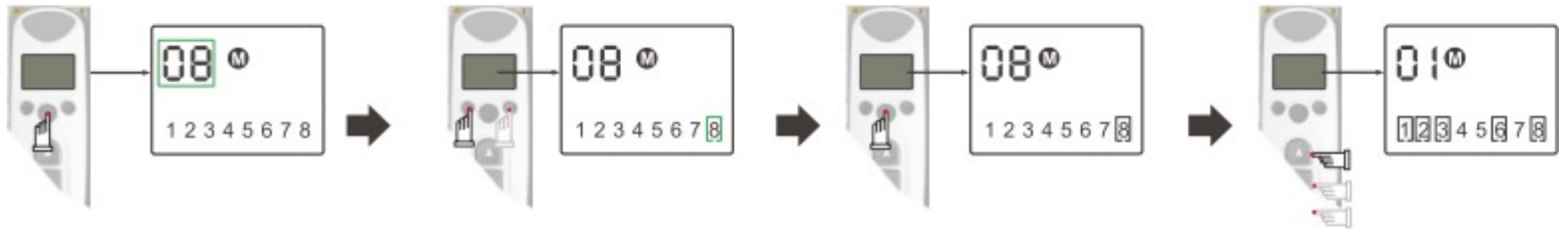
Druk op de kanaalwisseltoets om het kanaal (1-4) te selecteren. Het bijbehorende lampje gaat branden na selectie.

#### OPMERKING:

Als alle 4 lampjes branden, betekent dit dat de zender zich in de modus voor groepsbediening bevindt.

## GRUPPENSTEUERUNG (FUNKHANDSENDER MIT LCD)

Druk op toets K2 om groepsbediening **M** of individuele bediening **S** te selecteren.



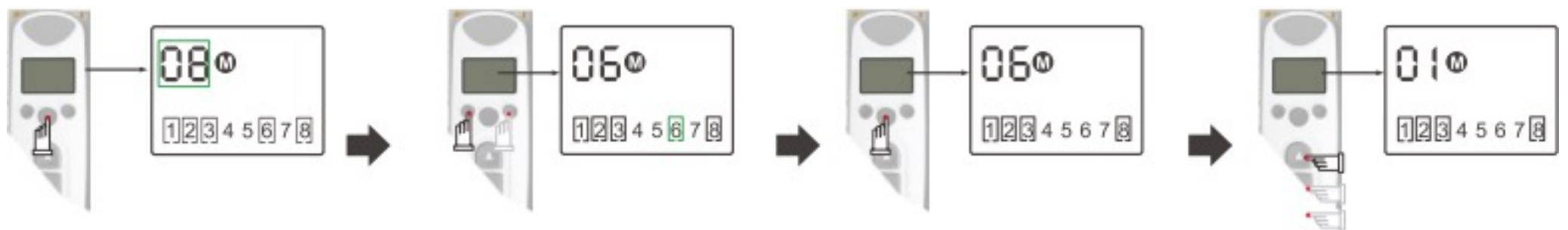
Houd toets K2 2 seconden ingedrukt om de groepsbedieningsmodus te activeren, het cijfer in de linkerbovenhoek van het display toont het huidige kanaal

Druk kort op toets K1/K3 om kanalen voor de groep te selecteren, bijvoorbeeld kanaal 8 (zoals in de afbeelding weergegeven)

Bevestig de invoer met toets K2. Dezelfde methode geldt voor andere kanalen.

Druk tegelijkertijd op de omhoog-, stop- en omlaagtoets om de programmeermodus te verlaten.

## DEACTIVEREN VAN DE GROEPSBESTURING



Houd toets K2 2 seconden ingedrukt om de groepsbedieningsmodus te activeren, het cijfer in de linkerbovenhoek van het display toont het huidige kanaal

Druk kort op toets K1/K3 om kanalen uit de groep te selecteren, bijvoorbeeld kanaal 6 (zoals in de afbeelding weergegeven)

Bevestig de invoer met toets K2. Dezelfde methode geldt voor andere kanalen.

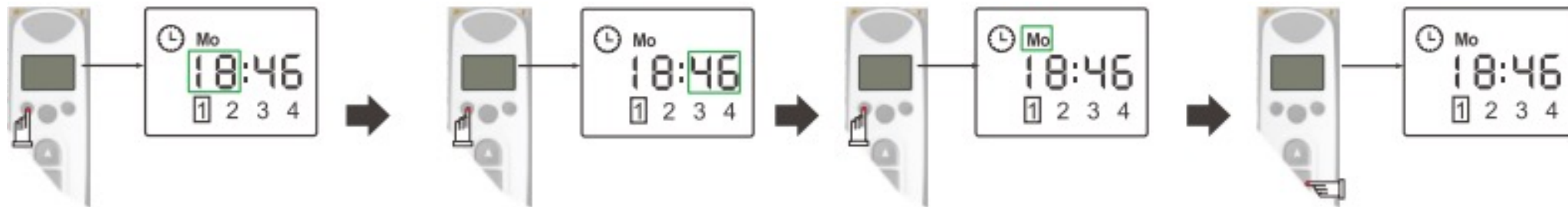
Druk tegelijkertijd op de omhoog-, stop- en omlaagtoets om de programmeermodus te verlaten.

### OPMERKING

Ongeacht of u zich in de **M** of **S** modus bevindt, wordt altijd het huidige kanaal geselecteerd.

## RE103-4T

### INSTELLING VAN DE ACTUELE TIJD EN DE WEEKDAG





Druk op toets K1 om het tijdstellingsmenu te openen. Er worden een kloksymbool en het uur op het display weergegeven. Stel het uur in met de omhoog-/omlaagtoets.

Zodra het uur is ingesteld, druk opnieuw op toets K1 en stel de minuten in met de omhoog-/omlaagtoets.

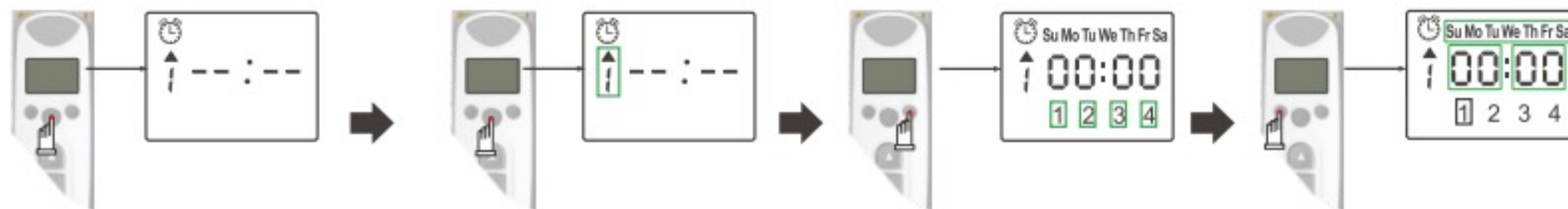
Zodra de minuten zijn ingesteld, druk opnieuw op toets K1 om naar de weekdaginstelling te gaan, de weekdag wordt op het display weergegeven. Stel de weekdag in met de omhoog-/omlaagtoets.

Druk op de stoptoets om de programmeermodus te verlaten en terug te keren naar het hoofdmenu.

### INSTELLING VAN DE AUTOMATISCHE RIJTIJDEN

Druk op toets K2 in het hoofdmenu om het rijtijdenmenu te openen. Er verschijnt een wekkersymbool  in de bovenhoek van het display. Er kunnen 8 op- en 8 neergaatijden worden geprogrammeerd (in totaal 16 geheugenplaatsen). 

Druk op toets K2 om tussen de 16 tijdstippen te wisselen. Druk op toets K3 om de gewenste uitgangskanalen te selecteren (1 tot 4 kanalen).

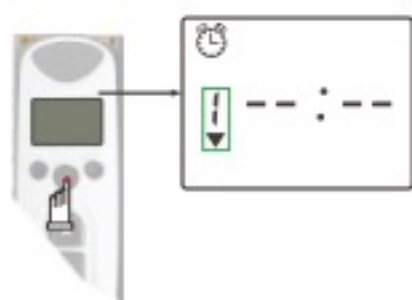


Druk op toets K2 om het rijtijdenmenu te openen.

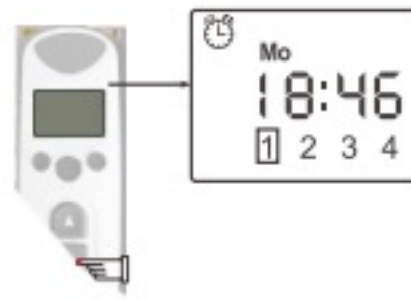
Druk nogmaals op toets K2 om een van de 16 geheugenplaatsen te selecteren.

Druk op toets K3 om een gewenst kanaal te selecteren (1 tot 4 kanalen)

Druk op toets K1 om de rijtijd in te stellen (uren-, minuten- en weekdaginstelling, zie: Instelling van de actuele tijd en weekdag)



Zodra het eerste tijdstip is geprogrammeerd, druk opnieuw op toets K2 om andere tijdstippen te selecteren en de tijd in te stellen.



Druk op de stoptoets om de programmeermodus te verlaten.

## FUNCTIE VAN DE OP- EN NEERGAATTIJD



Druk op toets K2 om het rijtijdenmenu te openen.

Druk op toets K2 om door de afzonderlijke geheugenplaatsen te bladeren. Selecteer een tijdstip.

Druk op toets K3 totdat de bovenstaande weergave verschijnt. Dit betekent dat het tijdstip is uitgeschakeld. Druk nogmaals op toets K3 om het tijdstip te activeren.



Druk op de stoptoets om de programmeermodus te verlaten en terug te keren naar het hoofdmenu.

## RE103-1T

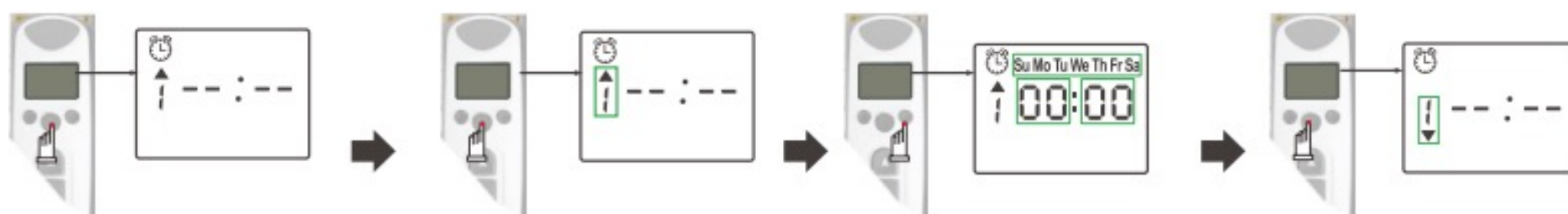
### INSTELLING VAN DE ACTUELE TIJD EN DE WEEKDAG

Het instelproces verloopt op dezelfde manier als bij de RE103-4T (zie: Instelling van de actuele tijd en weekdag, pagina 5).

### INSTELLING VAN DE AUTOMATISCHE RIJTIJDEN

Druk op toets K2 in het hoofdmenu om het rijtijdenmenu te openen. Er verschijnt een wekkersymbool  in de bovenhoek van het display. Er kunnen 8 op- en 8 neergaatijden worden geprogrammeerd (in totaal 16 geheugenplaatsen). 

Druk op toets K2 om tussen de 16 tijdstippen te wisselen. Druk op toets K3 om de gewenste uitgangskanalen te selecteren (1 tot 4 kanalen).



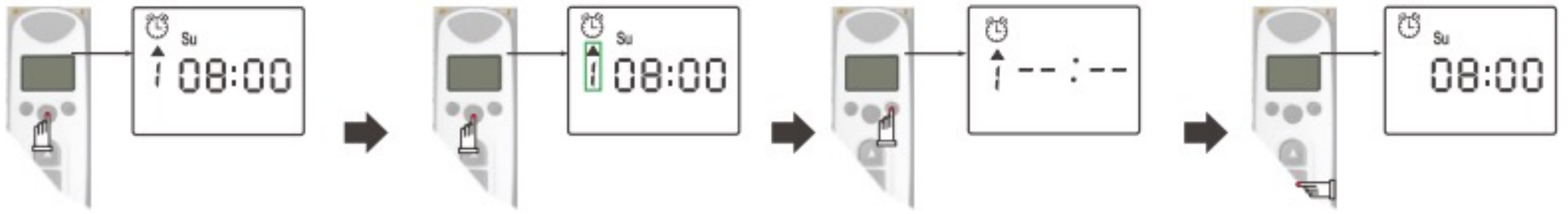
Druk op toets K2 om het rijtijdenmenu te openen.

Druk nogmaals op toets K2 om een van de 16 geheugenplaatsen te selecteren.

Druk op toets K3 om de rijtijd in te stellen (zie: Instelling van de actuele tijd en weekdag, pagina 5)

Na succesvolle programmering, druk opnieuw op toets K2 om een andere geheugenplaats te selecteren en de tijd in te stellen.

## FUNCTIE VAN DE OP- EN NEERGAATTIJD



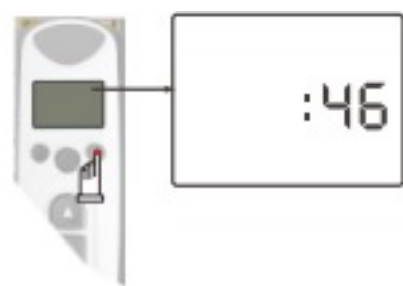
Druk op toets K2 om het rijtijdenmenu te openen.

Druk op toets K2 om door de afzonderlijke geheugenplaatsen te bladeren. Selecteer een tijdstip.

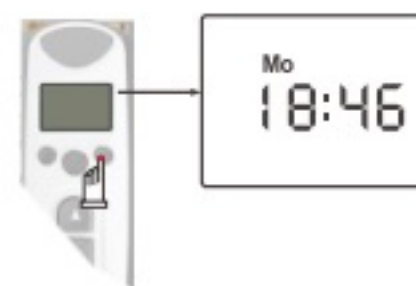
Druk op toets K3 om het huidige tijdstip te wissen. Druk nogmaals op toets K3 om het tijdstip opnieuw op te roepen.

Druk op de stoptoets om de programmeermodus te verlaten en terug te keren naar het hoofdmenu.

## FUNCTIE VAN DE STOPWATCH



Druk in het hoofdmenu op toets K3 om het stopwatchmenu te openen.



Druk opnieuw op toets K3 om het stopwatchmenu te verlaten en terug te keren naar het hoofdmenu.

## BELANGRIJKE OPMERKINGEN

- Om tijdstippen in te stellen, moet de zender het rijtijdenmenu openen (linksboven bevindt zich een wekkersymbool), anders is de instelling ongeldig. Als er linksboven geen wekkersymbool is, houd de stoptoets ingedrukt en druk binnen 10 seconden op toets K2 – het wekkersymbool wordt dan weergegeven.
- Druk de toetsen niet te lang in. De toetsaanslag moet ongeveer 0,5 s duren met een interval van 1 s.
- Als de batterijen zwak zijn, werkt de zender niet meer. Vervang in dat geval de batterijen.